

Guide pratique du transfert PEA

*Pour réaliser votre transfert
dans les meilleures conditions et les meilleurs délais !*



Vous souhaitez transférer votre PEA ?

Voici quelques conseils pour que ce transfert se déroule au mieux.

Le plan d'épargne en actions (PEA, PEA-PME, PEA jeunes) est une **avantageuse enveloppe fiscale**, composée d'un compte espèces et d'un compte titres.

Vous détenez un PEA bancaire auprès d'un établissement et souhaitez le transférer chez un autre prestataire. Ce guide vous accompagne dans votre démarche.

N'étant ni un retrait ni une clôture, **ce transfert de PEA s'effectue sans perte d'antériorité fiscale**. Les éléments historiques tels que notamment la date d'ouverture fiscale du plan, le total des versements que vous avez réalisés et les différents compteurs fiscaux et sociaux, seront repris à l'identique. Attention, un transfert partiel des espèces et/ou des titres n'est pas possible.

Transfert de PEA : voici les acteurs



Vous

Le détenteur du PEA



L'établissement d'origine

Vous avez votre PEA chez lui et vous voulez le détenir dans un autre établissement.




Le nouvel établissement

C'est désormais chez lui que vous souhaitez détenir votre PEA.

Une opération de transfert donne lieu éventuellement à la perception de frais de transfert par l'établissement d'origine. Mentionnés dans ses conditions tarifaires, **ils sont plafonnés depuis le 1er juillet 2020**, à 15€ par ligne de titres cotés et 50€ pour les titres non cotés, avec une limite globale de 150€.


INITIALISATION DU TRANSFERT

Le nouvel établissement adresse la demande de transfert à l'établissement d'origine.

 Si la procédure prend du temps, vérifiez auprès du nouvel établissement qu'il a bien initié les démarches et que le numéro de votre PEA ne comporte pas d'erreur. Contactez aussi votre établissement d'origine pour vous assurer qu'il a bien reçu la demande.

ÉDITION DU BORDEREAU D'INFORMATIONS FISCALES

L'établissement d'origine le transmet au nouvel établissement.


 Il retrace l'historique du PEA et permet de connaître vos droits et obligations fiscales. Il active votre « nouveau » PEA.



A partir de l'émission du bordereau, il n'est plus possible de réaliser des arbitrages (achat/vente de titres) sur le PEA.

DEMANDE DE TRANSFERT


Vous contactez un établissement pour y transférer votre PEA.

 Vous devez lui indiquer le numéro de compte de votre PEA pour qu'il fasse les démarches nécessaires auprès de votre établissement actuel.

TRAITEMENT DU TRANSFERT

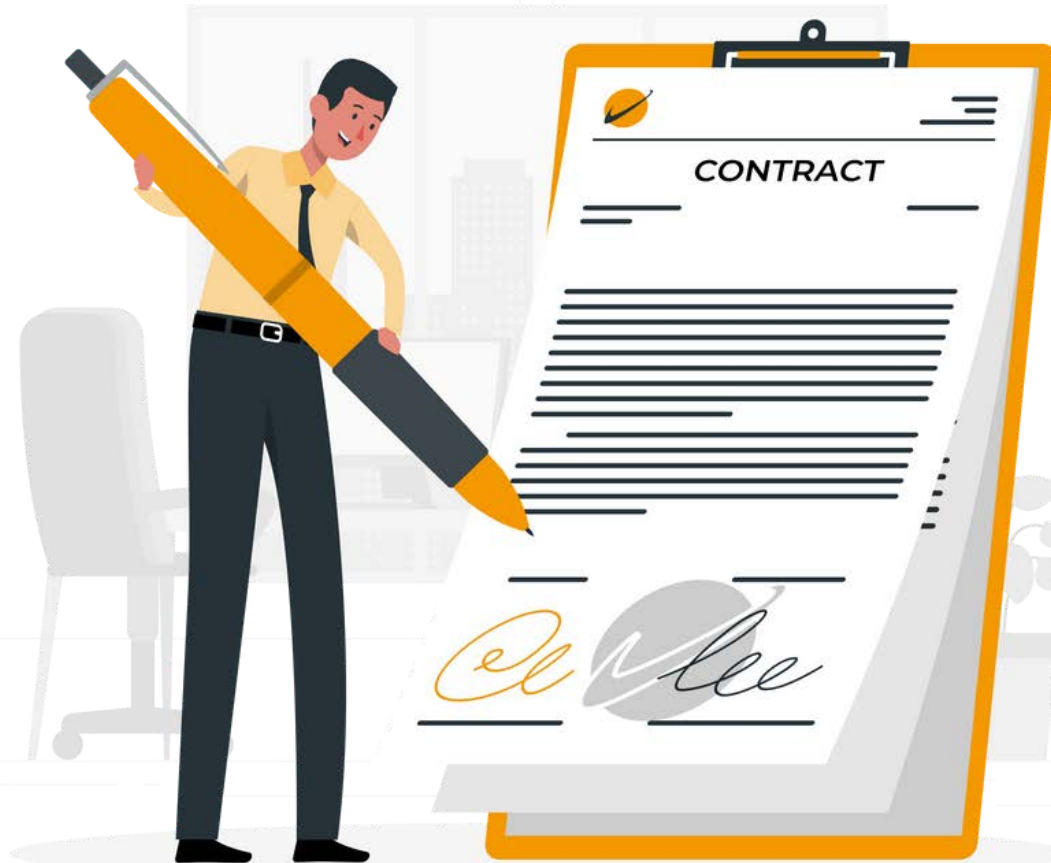
L'établissement d'origine traite la demande de transfert.

Les titres que vous détenez sont transférés ligne par ligne. Ensuite, les liquidités présentes sur le compte-espèces sont transférées également.

 En cas de dossier incomplet, des échanges peuvent avoir lieu entre les deux établissements qui peuvent également vous solliciter. Cela peut allonger le délai de transfert de votre PEA.

Étape 1 :

Ouvrez un PEA auprès du nouvel établissement par transfert



Lors de l'ouverture d'un PEA auprès du nouvel établissement, il vous fera remplir un formulaire, avec notamment les coordonnées de votre établissement d'origine et les références de votre PEA. Avec ces données, le nouvel établissement prend le transfert en main. **Vous n'avez pas de démarche à faire auprès de votre établissement d'origine.**

Ce dernier vous demandera parfois de confirmer votre demande de transfert.

Les bonnes questions à vous poser malgré tout...

Le nouvel établissement accepte-t-il tout type de titres éligibles ?

Le nouvel établissement doit vous informer s'il refuse certains types de titres sur le PEA, par exemple la détention de titres non cotés n'est pas autorisée par certains établissements.

Dans cette situation, le transfert du PEA est impossible.



La solution : si vous détenez de tels titres dans votre PEA, il vous faut soit renoncer au transfert, soit ne plus détenir ces titres sur le PEA lors du transfert. Attention, avant cinq ans, sortir un titre du PEA a pour conséquence la clôture du plan.

Votre PEA contient-ils des titres non transférables (par exemple des parts sociales d'établissements mutualiste) ?

Cette situation ne permet pas le transfert.



La solution : Ne plus avoir ces titres dans le PEA lors du transfert. Organisez-vous pour les vendre ou les faire rembourser avant le transfert (vérifiez les conditions de liquidité de vos parts sociales, car elle est rarement quotidienne) ou les retirer du Plan si votre PEA a plus de cinq ans. Désormais, les retraits après cinq ans ne provoquent plus la clôture du PEA, ni l'impossibilité de faire de nouveaux versements.

Votre PEA détient-il des titres en liquidation judiciaire « sans valeur » ?

Pour les titres de sociétés en liquidation judiciaire, il est plus compliqué pour l'établissement qui gère votre PEA de contacter la société émettrice ou plus généralement son liquidateur.

Résultat : vous serez souvent sollicité pour contacter vous-même la société ou son liquidateur et lui remettre les documents nécessaires.



La solution : Avant de demander le transfert de votre PEA, demandez le transfert de ces titres sans valeur sur un compte titres ordinaire si votre établissement l'accepte et à défaut sur le registre des actionnaires tenu par la société émettrice ou son liquidateur. Depuis la loi PACTE, **ces titres sans valeur peuvent être sortis des PEA sans conséquence** défavorable. Pas de versements complémentaires à faire, ni conséquence fiscale.

Votre PEA a-t-il été nanti, c'est-à-dire apporté en garantie (le plus souvent à l'occasion d'un crédit) ?

Cela rend le transfert impossible.



La solution : Proposez une autre garantie. Si elle est acceptée par votre établissement d'origine, **le nantissement sera levé et le transfert deviendra possible.**

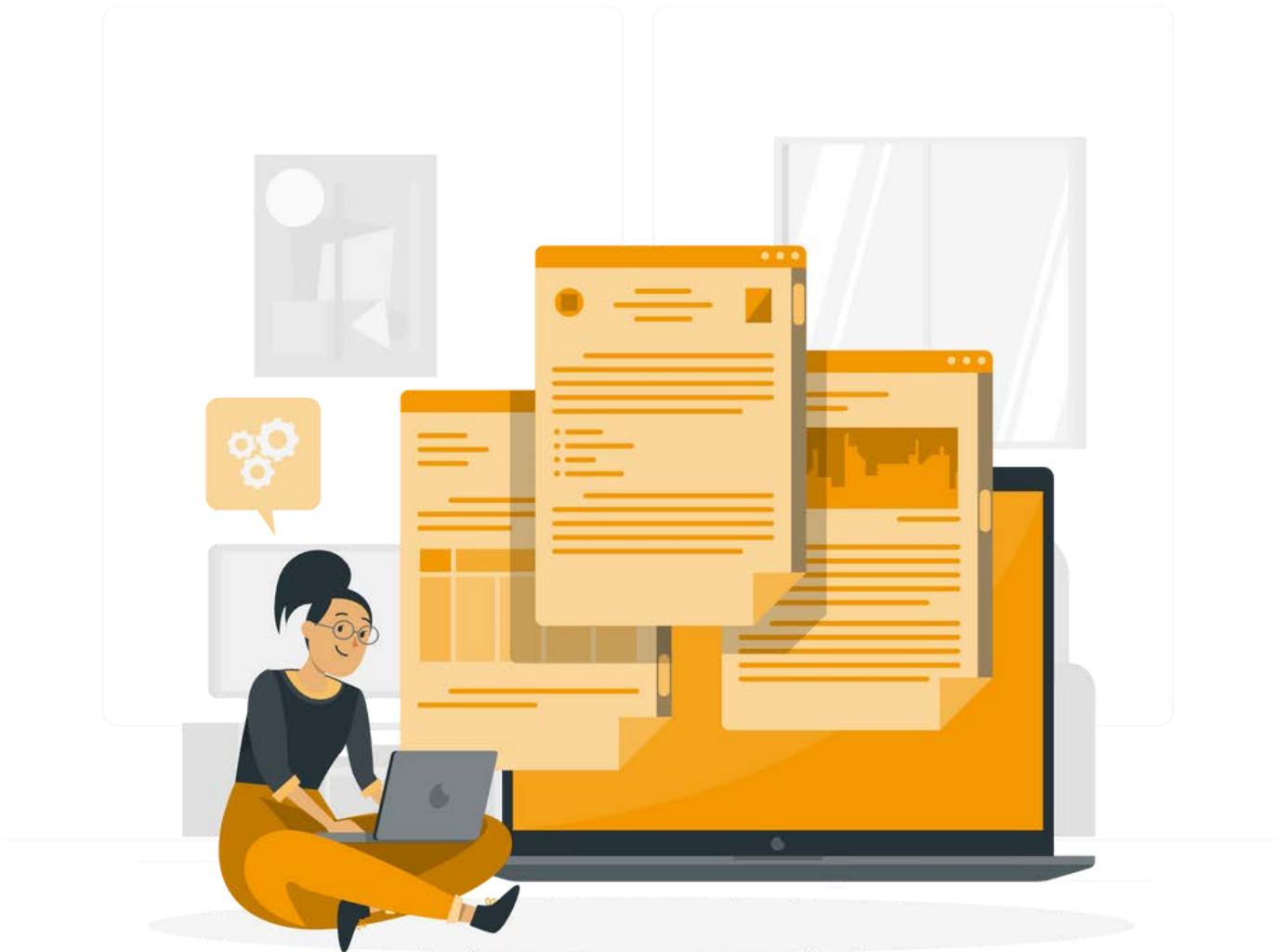
Vous ne savez pas si vous êtes concerné par les trois questions précédentes ?



La solution : Demandez à l'établissement d'origine son assistance. Il a la vision complète de votre PEA et des moyens de lever les difficultés potentielles.

Étape 2 :

L'établissement d'origine reçoit et traite la demande de transfert



Le nouvel établissement transmet à l'établissement d'origine **la demande accompagnée d'un « certificat d'identification »** du nouveau Plan sur lequel sera opéré le transfert.

L'établissement d'origine va traiter votre dossier, en regardant les éventuelles difficultés : PEA nantis, titres non transférables, titres sans valeur, etc... D'autres situations peuvent alors survenir. Voici les principales :

Il n'y a pas suffisamment d'espèces sur votre compte dans l'établissement d'origine pour payer les frais de transfert



La solution : Les sommes peuvent être sur le compte espèces du PEA ou un autre compte courant dans l'établissement d'origine. Pensez donc à les alimenter.

Des titres de votre PEA font l'objet de certaines opérations sur titres

Certaines opérations sur titres (OST) se déroulent sur quelques jours ou semaines. Par exemple, une augmentation de capital ou le paiement de dividendes en actions. L'établissement d'origine doit attendre que l'opération soit achevée pour que le PEA puisse être transféré. Attention, si votre plan comporte un nombre important de lignes, il peut arriver que ces périodes d'OST s'enchaînent, aboutissant à un délai de transfert plus important.



La solution : Autant que possible éviter d'initier un transfert au cours du second trimestre (avril / juillet) au cours duquel de telles opérations sur titres sont fréquemment réalisées par les sociétés émettrices des titres.

Il manque des informations sur des titres non cotés

L'établissement d'origine a l'obligation de transmettre au nouvel établissement les documents fournis lors de l'acquisition ou de la souscription des titres sur le PEA.



La solution : Répondez à ses éventuelles demandes, en particulier sur des données manquantes si les titres initialement inscrits sur le plan ont ensuite fait l'objet d'opérations, comme des apports, des échanges, des changements de nom, etc.



Un PEA tout en cash, ça se transfère plus vite ?

Bien entendu, moins il y a d'éléments de complexités dans le PEA, plus le transfert sera rapide. Mais réfléchissez bien avant de vendre tous vos titres ou de les retirer.

Un transfert de PEA en cash restera de toute façon techniquement plus compliqué qu'un simple virement bancaire.

La raison ? Il faut aussi transférer tous les éléments fiscaux qui vous permettent de conserver le bénéfice de l'antériorité fiscale de votre PEA.

Soyez informés !

S'il rencontre une difficulté, l'établissement d'origine doit vous en informer rapidement. L'impact de la situation sera évalué, et votre conseiller pourra vous expliquer ce qui peut être fait pour résoudre cette difficulté. Il peut également vous demander des éléments complémentaires.

L'établissement d'origine vous indiquera si vous pouvez réaliser des opérations sur le PEA en cours de transfert, selon la situation du plan et les étapes de ce transfert.

Au terme de cette étape, l'établissement d'origine transfère les éléments au nouvel établissement

Étape 3 :

Le nouvel établissement reçoit les éléments de votre PEA



Un transfert de PEA concerne :

1. les sommes présentes sur le compte espèces ;
2. les titres composant le portefeuille (ligne à ligne)
3. un bordereau comprenant les informations fiscales de votre Plan.

Le nouvel établissement va traiter votre dossier, en étudiant les éventuelles difficultés. Des incohérences peuvent apparaître par exemple dans le bordereau d'informations fiscales, notamment en cas de transferts successifs que vous avez pu réaliser entre différents établissements.

Deux autres cas spécifiques peuvent mériter votre attention...

Votre PEA comprend des titres non cotés

Le nouvel établissement doit communiquer les nouvelles références du Plan à la société émettrice des titres. Et cette dernière doit par retour confirmer que la quantité de titres transmise par l'établissement d'origine est identique à celle qu'elle a enregistrée elle-même dans son registre des actionnaires. Ces démarches, souvent réalisées par courrier, sont sources de délai.

À noter : depuis 2019, la validation par la société émettrice qu'elle a bien enregistré le changement d'établissement n'est plus une condition préalable et nécessaire d'acceptation du transfert par le nouvel établissement. Faute d'une validation rapide (quelques jours) par la société émettrice, un délai incompressible de 21 jours sera requis pour que l'établissement quitté et le nouvel établissement considèrent que le transfert de titres non cotée est réalisé.



La solution : Si vous connaissez bien la société émettrice, prévenez-la du transfert du PEA et invitez-la à répondre rapidement à la demande de votre nouvel établissement !

Votre PEA comprend des titres étrangers au nominatif

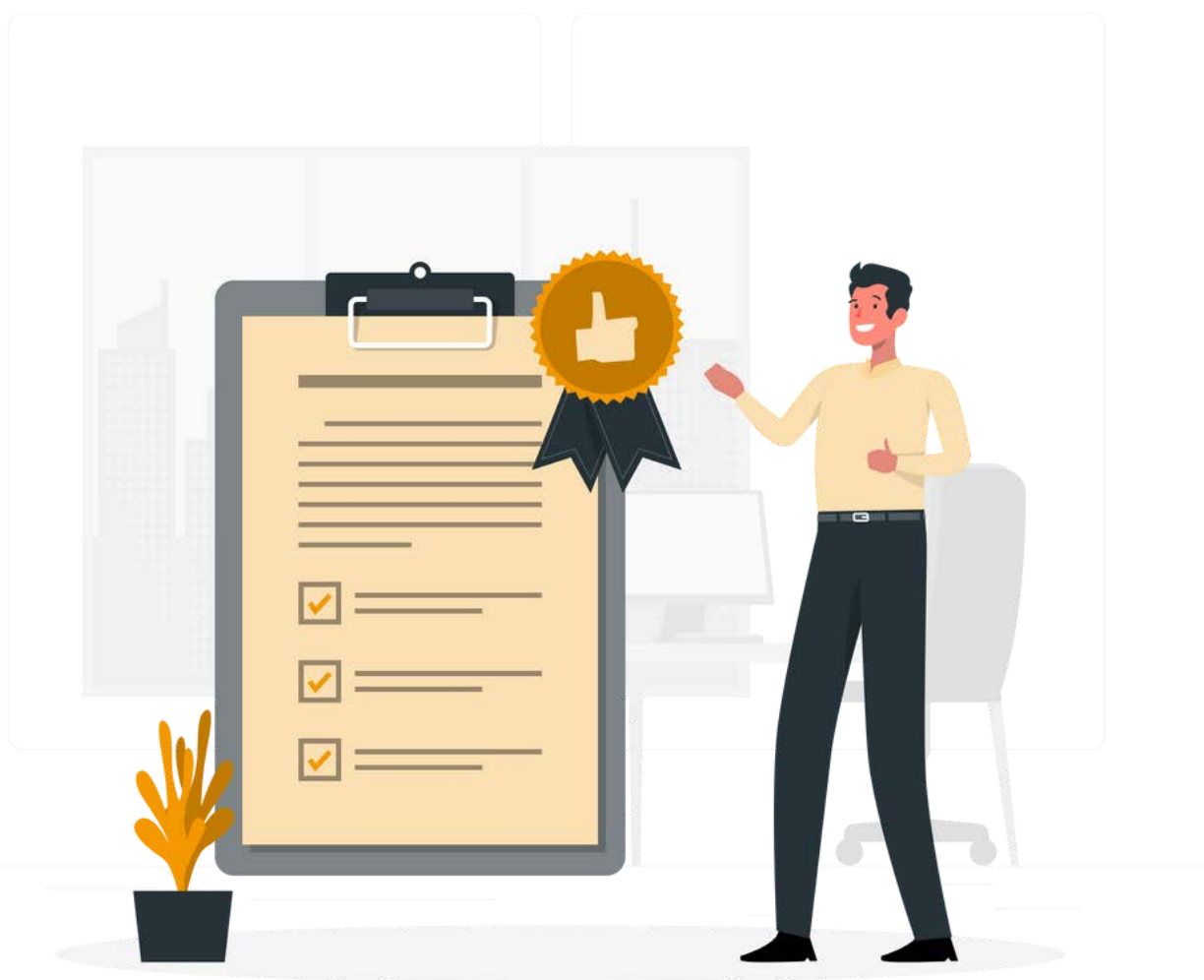
Certains titres étrangers sont gérés administrativement à l'étranger par un correspondant local et/ou directement par la société émettrice des titres. Leur transfert nécessite un délai important qui résulte des démarches d'enregistrement à l'étranger. Cela est susceptible d'accroître la durée de blocage de votre PEA.

Soyez informés !

S'il détecte une difficulté, le nouvel établissement vous en informera rapidement

Étape 4 :

Vous avez récupéré pleinement la main sur votre PEA pour gérer dans votre nouvel établissement



Vous pouvez désormais piloter vos investissements sur votre PEA dans le nouvel établissement de votre choix. Faites donc de bons placements.

Questions de délais

En l'absence de difficulté qui empêcherait ou retarderait le transfert, le transfert d'un Plan est réalisé en moins d'un mois dans la grande majorité des cas.



Ce guide a été rédigé en collaboration avec l'AMF

Bourse Direct – 374 rue Saint-Honoré – 75001 Paris
Société Anonyme à directoire et conseil de surveillance, au capital de 13 226 058,25 euros
RCS PARIS B 408 790 608 – Groupe VIEL & Cie